



京畿道经济科学振兴院

充满发展机遇的京畿道
企业创新的同行者, GBSA



京畿道经济科学振兴院
Gyeonggido Business &
Science Accelerator
www.gbsa.or.kr



充满发展
机遇的
京畿道

企业创新的
同行者,
GBSA

京畿道企业
坚实的成长伙伴,
京畿道经济科学振兴院

Gyeonggido Business &
Science Accelerator



CONTENTS

京畿道经济科学振兴院	
机构介绍	06
机构沿革	07
价值体系图	08
组织架构及职能	09
主要推动项目	
培养未来新产业	
新产业本部	13
生物产业本部	14
半导体企业综合支持中心	15
创新成长研究团	16
打造能动性创新生态系统	
初创企业本部	18
科技谷创新本部	19
均衡机会本部	20
企业SOS中心	21
强化 全球竞争力	
G-Invest推进团	23
企业成长本部	24
出口支援本部	25
超一流 GBSA 经营创新	
27	
韩国内外现状	
GBSA 韩国基地现状	30
GBSA 海外办公室现状	32
京畿道现状	34

商务、科学技术、
领导力的象征

意指面向创新与未来的
可持续发展

践行创造全新价值的主导性使命,以促进京畿道的经济发展,
GBSA 同道内企业一道,以“Step by Step” 的姿态
向着世界与未来奋勇向前,这便是 GBSA 创新型领导力的诠释。

以变化与挑战推动创新 以创新决定企业的未来

从打造全新技术创新的创意性思维
到引领第四次工业革命的挑战性理念，
让前瞻性思维转变为卓越的技术，
我们是您的不二之选。



- [机构介绍](#)
- [机构沿革](#)
- [价值体系图](#)
- [组织架构及职能](#)

机构介绍

About GBSA

GBSA
只为京畿道的
创新发展而生。

自 2017 年 1 月作为综合 统合法人成立以来, 京畿道经济科学振兴院便致力于创业、商业化、投资与出口等全方面中小企业支持, 以及科学技术 R&D、 集群 的创建、 生物及区域特化展业的培养等, 作为名副其实的中小风险企业综合支援机构, 不断巩固自身地位。

近年来, 中小企业在面临全球经济衰退造成的 困难的同时, 急需适应第四次工业革命的加剧、 泛地球碳中和, 以及全球价值链重组等 结构性改革的局面。

为助力京畿道中小风险企业有效应对急剧变化的 营商环境, 京畿道经济科学振兴院在全新的组织、 全新的使命, 以及全新的蓝图下, 升级为“GBSA 2.0”。

首先, 全心全意致力于生物・ 半导体・ 尖端移动等未来产业的培养;

其次, 强化各圈域创新发展基地等, 构建充满活力的创新型生态系统;

第三, 通过培养强小企业, 在强化企业的全球竞争力 中发挥带头作用;

最后, 积极推动经营创新, 以成为超一流 GBSA。

作为京畿道创新发展的 Accelerator, 京畿道经济科学振兴院定将尽我所能, 打造“机遇之都”。

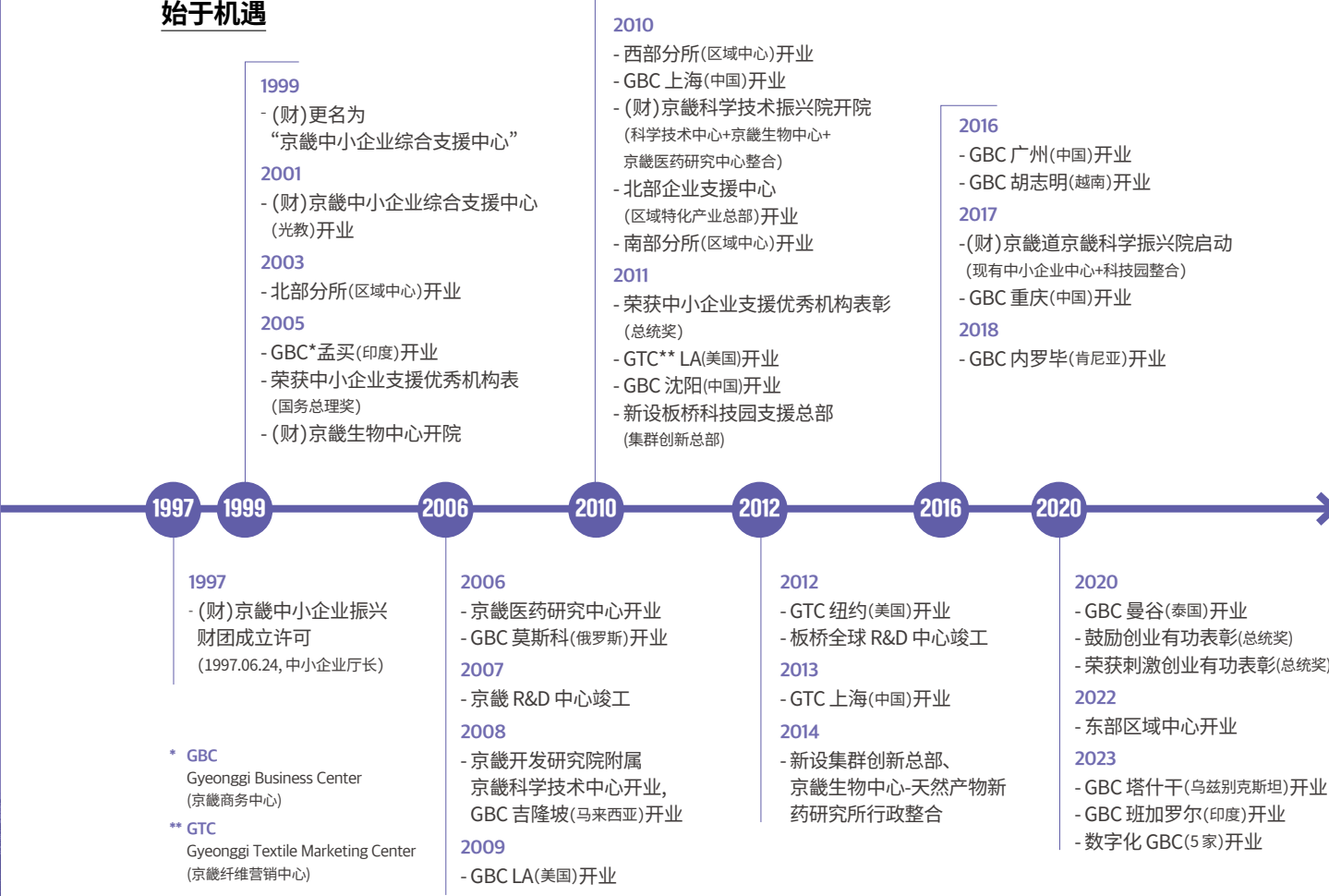


机构沿革

GBSA History



无限的发展 始于机遇



GBSA 价值体系图

Vision & Mission

打造充满发展机遇的京畿道
GBSA 奋勇当先。



打破界限 融合思维

中小企业是产业的未来。
GBSA 以开放创新之姿发掘具有无限可能性的中小企业
不遗余力提供一切支持, 培养竞争力,
以充分发挥其能力。



培养未来新产业

新产业本部
生物产业本部
半导体企业综合支持中心
创新成长研究团

1

构建能动性创新生态系统

初创企业本部
科技谷创新本部
均衡机会本部
企业SOS中心

2

强化全球竞争力

G-Invest推进团
企业成长本部
出口支援本部

3

超一流 GBSA 经营创新

4

通过培养新产业
倾力打造未来产业。

新产业本部

生物产业本部

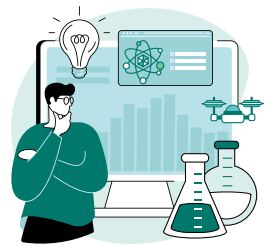
半导体企业综合支持中心

创新成长研究团

1

新产业本部

通过培养新产业
奠定未来发展的基础。



基于人工智能 (AI) 等
尖端技术培养未来产业。

构建京畿道型人工智能产业生态系统

- ▷ 培养 AI 专业人才, 发掘初创企业, 培养数据产业, 构建京畿道型人工智能产业生态系统

通过尖端技术与现有产业的
融合培养未来产业

- ▷ 通过 AI、元宇宙、机器人等尖端技术与现有产业的融合・实证支持, 发掘・培养未来产业



创建京畿道型氢能集群,
培养能源强小企业。

推进氢能产业核心基地化

- ▷ 通过启动小规模氢能生产基地并投入生产, 以及新建中大规模氢能生产基地, 确保氢能产业的核心地位
- ▷ 支持氢能技术开发并推广成果, 以培养道内氢能产业

培养能源强小企业

- ▷ 发掘道内有望能源企业, 通过商业化支持提供能源新产业发展基础



推动传统
产业的制造创新,
提供发展基础。

为促进传统制造业的数字化转型提供支持

- ▷ 为家具・纤维・根源等传统制造业的数字化转型提供支持
- ▷ 通过发掘数字化转型商业模式, 促进高附加值化

为新产业的萌芽及新市场的
改革等提供发展基础

- ▷ 通过纤维・家具领域数字化整合、高性能・环保技术开发、海外办事处(GTC) 助力全球化等

生物产业本部

构建生物产业创新生态系统
助力生物初创企业的发展。

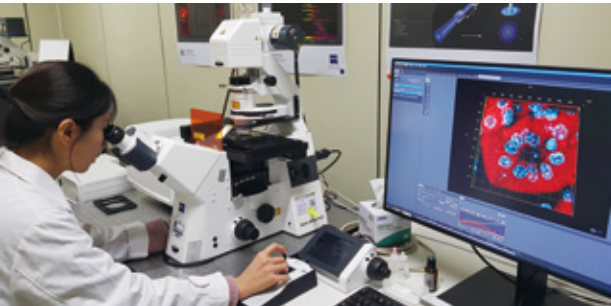


- 构建生物创新生态系统。**
- 京畿道全球生物产业中心

 - ▷ 发挥服务于京畿道生物健康产业的控制塔台作用
 - ▷ 营造生物初创企业创业生态系统

创建生物创新基地, 动员区域联动

 - ▷ 创建具有全球竞争力的生物集群
 - ▷ 打造生物创新基地, 鼓励区域(市·郡)基地联动



- 引领创新技术新产业。**
- 培养红色、绿色融合生物创新技术新产业

 - ▷ 确保新药候选物质、功能性天然材料的研发及知识产权
 - ▷ 通过产学研共同技术开发及技术转让支持商用化
 - ▷ 建立尖端生物研究基地, 支持实证检测
 - ▷ 支援数字医疗技术及产品开发



- 培养生物初创企业。**
- 生物初创企业的强大助力

 - ▷ 为技术创业-R&D-技术商业化-招商引资联动等提供阶段式支持
 - ▷ 通过初创企业-中坚/大企业合作项目实现开放式创新

提供研究设备/专门研究支持, 培养专业人才

 - ▷ 基于素材发掘、特性分析、有效性评估、新产品开发等尖端研究设备, 提供专门研究支持
 - ▷ 培养企业现场定制型生物专业人才



- 为进军全球提供支持。**
- 为生物企业进军全球、扩大网络提供支持

 - ▷ 生物企业全球营销/宣传及战略合作联动
 - ▷ 探索全球发达国家地方政府间的合作模式, 提供企业支持
 - ▷ 构建生物健康监管科学许可支持体系, 提供企业支持

半导体企业综合支持中心

通过构建以需方为中心的支援体系
扫清京畿道半导体企业的障碍, 并以一站式综合支援服务
为培养全球水平的半导体企业助一臂之力。



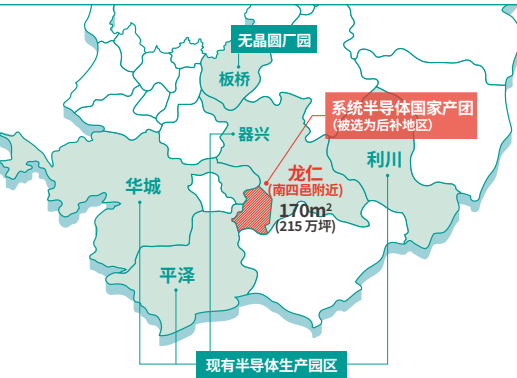
通过无晶圆厂→代工厂
→材料、零部件、
设备一站式
综合支援服务,
打造全球 Top-Tier
半导体集群。

- 构建京畿道半导体企业综合支持体系, 提供综合支持
- ▷ 构建・运营道内半导体企业分阶段式综合支援体系
 - ▷ 通过京畿道企业支援机构间的合作, 构建一站式支援体系 (34 家京畿半导体创新网络机构)
 - ▷ 为早日建成龙仁、平泽、安城等京畿道半导体集群提供支持



制定京畿道半导体产业的系统性培养方案与战略。

- 制定京畿道半导体产业的培养计划
- ▷ 根据京畿道半导体产业的特性等, 制定半导体产业综合培养计划
 - ▷ 基于道内半导体企业需求, 筹备企业支援政策及鼓励方案
- 构建京畿道半导体人才输送体系
- ▷ 将道内半导体企业的人才需求与培训相挂钩, 解决半导体企业的人才输送与雇佣问题
 - ▷ 成立・运营道内半导体培训机构联盟



通过支援第3板桥科技园的无晶圆厂集成园区的建设, 在创建韩国系统半导体生态系统众发挥核心作用。

- 支持以第3板桥为中心的无晶圆厂集成园区的建设
- ▷ 通过引进无晶圆厂相关风险初创企业, 构建半导体产业生态系统
 - ▷ 支援道内无晶圆厂及上下游产业集成园区的建设等

创新成长研究团

研究以现场为中心的政策
以引领京畿道的创新发展。



京畿道科学技术信息服务
<https://gtis.gbsa.or.kr:444/>

提出面向未来的 政策蓝图。

为中小企业与科学技术新产业的培养制定系统的中长期政策规划

- ▷ 制定用于奠定未来创新基础的中长期基本规划
- ▷ 制定用于推进体系化的中小企业培养政策的综合计划
- ▷ 落实用于未来政策开发的现场调查并研究改进方案

研究以现场为中心的政策 政策应对方案。

及时的案例分析，并提出应对方案等基于现场的政策研究

- ▷ 道政安利分析及提出应对方案
- ▷ 发行 <Issue Report>，以提出时效信息与创意
- ▷ 发行 <Policy Focus>，以提出案例分析与应对方案
- ▷ 发行 <GBSA Review>，以给出产业・技术・政策动态分析与启示
- ▷ 发行产业・技术动态日报 <GBSA Daily Report>

强化政策 合作基地的运营。

构建・运营用于与中央京畿道创新政策联动的基地

- ▷ 运营区域科学技术基底：京畿研究开发支援团
- ▷ 运营中央・道・市郡合作基地：区域未来科学技术项目



2

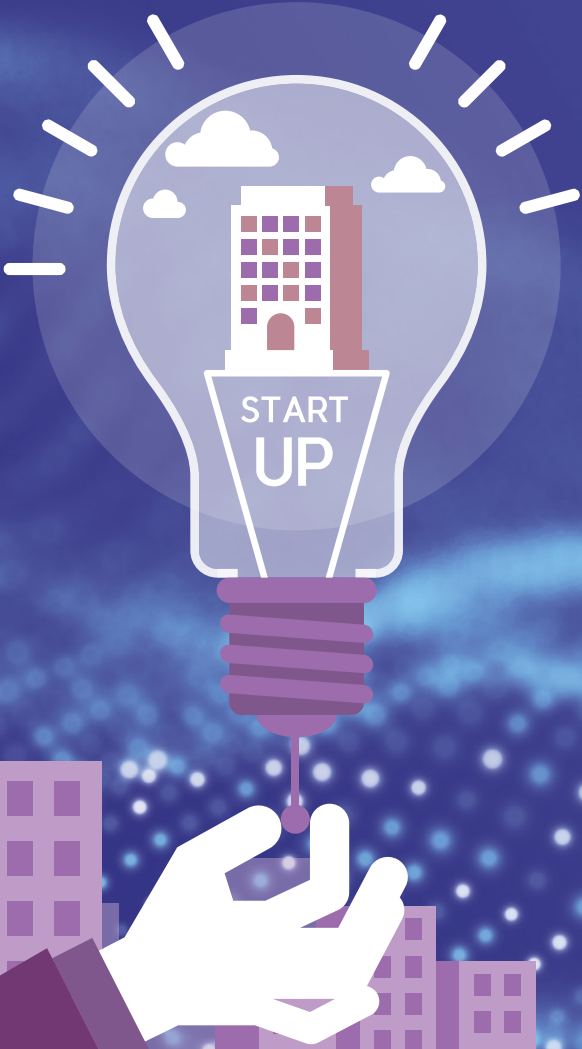
打造能动性
创新生态系统。

初创企业本部

科技谷创新本部

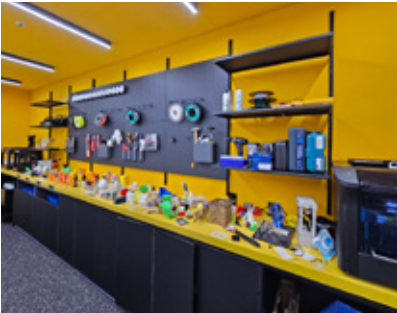
均衡机会本部

企业SOS中心



初创企业本部

通过创业・风险支持，
打造共生・合作的良性循环创业生态系统。



发掘并助力创新型技术创业。

提供从创意发掘，到发展、突破的全程创业支持

- ▷ 发掘有潜力的创意、商业化(产品化、筹资、营销)支持、突破(重振、再投资)等系统性支持

为主导未来的
业种及特化领域提供集中支持

- ▷ 发掘 BIG3、D.N.A、元宇宙等创新・新产业领域优秀企业，并提供支持
- ▷ 为共享经济、伴侣动物、碳中和执行企业等生活・环保型企业提供支持

扩建线上・线下创业基础设施，
加速区域网络建设。

通过线上创业平台及创业中心，
扶植创新创业者

- ▷ 善用“经济初创企业平台(GSP)”，实时提供综合创业信息并加强沟通
- ▷ 落实分领域・分阶段创业培训，通过加速化及鼓励构建联系网培养创业人才

构建并振兴涵盖京畿道全区的区域网

- ▷ 大力发展预备及初期创业企业养成空间，并强化各养成空间之间的合作
- ▷ 打造并鼓励各发展阶段的全周期创业支持空间——创业创新空间(8处)
- ▷ 运营企业定制型试制品制造工厂(6处)，创造各区域间的联动协同效应

通过公共・民间合作的良性循环，
强化创业生态系统。

通过鼓励民间对创业企业的
兴趣来鼓励投资

- ▷ 鼓励众筹(奖励・证券型)奖励，加强对投资成功投资企业的商业化支持
- ▷ 联结 AC・VC 等投资专门机构与初创企业，吸引投资并提供商业化支持

鼓励 M&A，
以形成创业生态系统良性循环

- ▷ 强化公共职能，以形成创业 → 投资 → 发展 → 回收・再投资的良性初创生态系统

科技谷创新本部

带头升级并推广以尖端融合技
术为中心的创新集群。



韩国第四次工业的
尖端 R&D 圣地

板桥科技园
Pangyo
Techno Valley

作为融合 IT、BT、CT、NT 的 R&D 中心,板桥科技园拥有丰富的技术、创业、合作与人才资源的创新型生态系统,是韩国代表性的创新集群。

通过与第 1、2、3 板桥科技园联动,以成为具备全球竞争力的尖端产业集群的地标为目标,实现新的跨越。



京畿道
生物集群的中心

光教科技园
Gwanggyo
Techno Valley

光教科技园以京畿道经济科学振兴院为中心,四周坐落着经济生物中心、新一代融合技术研究院、韩国纳米技术院等机构,通过区域创新主体(产・学・研・医)的联动与对 IT、BT、CT、NT 等尖端产业的集中扶植,在构建韩国创新发展生态系统中发挥带头作用。
更以创新技术为依托,通过建设京畿道主导的生物健康创新集群,打造新一代生物健康产业。



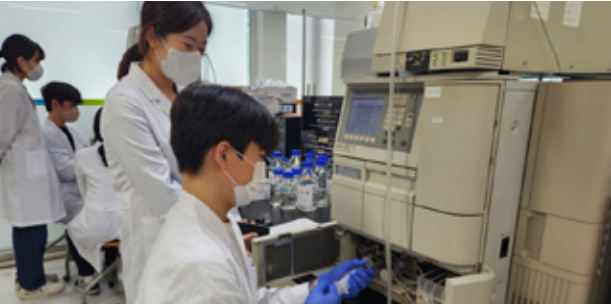
通过打造板桥
科技园能动性创新
生态系统，
跻身为全球水平的
创新集群。

确立板桥科技园治理

- ▷ 构建协作型治理(有关机构磋商小组等)
- ▷ 强化京畿道创新集群政策的执行力(入驻企业现场调查),夯实支援项目

提高板桥科技园全球品牌价值

- ▷ 促进板桥科技园综合品牌化(建造综合宣传馆,宣传内容、沟通窗口一元化)
- ▷ 构建用于国际交流协作的全球网络



强化中小企业竞争力，
打造创新生态系统的
光教科技园，
以实现可持续发展。

筹备韩国生物创新发展生态系统

- ▷ 通过生物创新主体(产・学・研・医)间的协作,创建生物战略基地
- ▷ 生物初创企业空间及集中培养,扶植生物产业

推动光教科技园的数字化转型

- ▷ 采用尖端技术的数字化基础设施的转型(hi-pass、数字化标牌等)

均衡机会本部

作为与企业现场同在的“区域发展的伙伴”
振兴区域经济。



推动因地制宜的
支援项目，
扫清企业的阻碍。

- 为当地领先企业
提供因地制宜的支持
- ▷ 通过运营与市·郡联动的企业 SOS 中心, 营造健康的营商环境
 - ▷ 提供市·郡企业家协议会及座谈会、政策说明会联动企业 SOS 支持
- 通过京畿道及市·郡合作项目，
提供以现场为中心的企业支持
- ▷ 发掘现场支援项目, 因地制宜提供支持
 - ▷ 发展企业家·市郡·相关机构等线上·线下网络, 促进信息交流及支援项目的宣传



鼓励市·郡
定制型支持，
拉动
区域产业发展。

- 发掘、培养基支援区域性发展产业
- ▷ 为中小企业提供开发·生产·销售支持设计开发支援项目、产品开发及生产设备的现代化, 强化企业量
 - ▷ 为开拓市·郡海外市场提供支持 (出口物流费支持、展会支持等)
- 提供体现市·郡产业特性的
定制型项目支持
- ▷ 根据区域性特化产业(半导体等)发掘·支援定制型产业
 - ▷ 持续发掘市·郡邀请的合作项目, 并提供相关支持

企业SOS中心

通过发掘企业隐患、改善新产业限制
构建创新生态系统。



提供用于
扫清企业问题的
深层咨询服务。

- 预先应对企业问题
- ▷ 传达京畿道与中央政府的企业支持政策信息, 满足中小企业的需求
 - ▷ 从企业家的角度通俗易懂地传达, 提高企业应对社会制度与环境变化的能力
- 运营京畿道企业问题一站式综合支援中心
- ▷ 建立线上线下企业问题一站式处理系统随时提供政策资金、一般经营、出口渠道、政策支援项目领域咨询支持
 - ▷ 免费提供与律师、代理人、劳动律师等专家 1:1 深、度咨询服务(需预约)
 - ▷ 对于 1:1 咨询无法解决的案例, 专家进行现场诊断走访, 以解决企业困难
 - ▷ 出现外部经济危机时, 运营中小企业损失申报中心, 监控企业损失现状, 并积极筹备对策



为新产业
进军提供机会的
跳板。

- 为民间创新提供监管改进支持
- ▷ 新的产品与服务问世之时, 并无配套的检验标准为因符合旧规格而难以上市的企业提供监管改善支持
 - ▷ 提供“监管沙盒系统”支持, 免除或推迟现有监管, 从而使企业尽情实现创新理念
 - ▷ 从填写监管沙盒实证特例申请书阶段起, 到实证特例批准后, 为实证期间的商业化提供支持
- 构建合作网络, 以提供更好的公共服务
- ▷ 加强与更多机构间的交流, 听取企业家的意见, 以解决中小企业的问题和限制
 - ▷ 持续投身于共同项目的开发等, 从而使机构间的合作为道内企业的可持续经营提供切实的帮助

在强化企业
竞争力中发挥
带头作用。

G-Invest推进团

企业成长本部

出口支援本部

3

G-Invest推进团

成为企业的投资伙伴
强化京畿道的“全球竞争力”。



成立京畿道 G-基金，
培养京畿道
未来发展产业。

通过成立京畿道 G-基金，
振兴京畿道投资生态系统

▷ 通过“到 2026 年，打造 1 万亿韩元规模的
京畿道 G-基金”，助力道内优秀中小风险
企业资本投资与发展

成立基金，以培养京畿道未来发展产业

▷ 促进投资，以培养半导体、
生物、移动等京畿道相关产业



不遗余力推动
京畿道企业向
全球进军。

积极参与京畿道
100 万亿韩元+的招商引资

▷ 吸引韩国内·外企业、机构等的市·郡联
动投资

发掘·引进海外创新技术，
强化技术竞争力

▷ 运营我技术对接平台，
强化海外创新技术对接



通过连接
对内·对外网络，
支援企业的创新发展。

通过与道内市·郡及相关机构的合作，
强化投资支持

▷ 通过道内市·郡合作，扩大以现场为中心、
以基地为中心的投资机遇

拓宽韩国内外网络，以拉动海外投资、
促进交流合作

▷ 强化驻韩海外机构、访道海外使节团等的
交流合作

企业成长本部

大力培养可引领
京畿道创新发展的强小企业。



**履行引领
京畿道未来的
创新企业
进步阶梯之责。**

- 通过集中支援具备发展潜力的
中小企业, 提供“发展机遇”
- ▷ 地方强效企业扶植项目 (培养明星企业、
全球强小企业 1000+ 项目)、绿色新政先锋
企业技术商业化、中小企业上午融合
发展、优秀女性企业支援等
- 发掘并认可足以引领“以变化为中心”
的京畿道代表性优秀企业
- ▷ 优秀强小企业、良心企业、
家族友好企业认证等



**构建无“死角”的
R&D 支援体系,
实现“发展机遇无限
的京畿”。**

- 提供创新产业技术领域融·复合研发
支持
- ▷ 为技术开发 (战略产业、企业主导), 纤维·
皮革领域技术开发, R&D 起步企业附
属研究所提供支持, 京畿道民众新技术
提案
- 大力发展产学研网络,
打造道内能动性创新生态系统
- ▷ 推动·运营各产业领域战略联手,
运营网络项目 (指导、投资说明会、演讲等)



**培养可驱动
京畿道创新的
未来人才。**

- 为开发并运营中小企业定制型培训课程
提供支持, 以培养核心人才
- ▷ 中小企业在职人员培训、在职人员核心
领域培训、企业现场定制型培训、
世界级 CEO 研究院等
- 培养具备创造力与融合性思维的科学技术
及 SW 人才
- ▷ 软件(SW) 前景展望、强化区域科学文化
力量、婴儿潮企业咨询支援项目等



**引领 ESG 经营,
以实现京畿道
中小企业的
可持续发展。**

- 强化中小企业的 ESG 经营认识
- ▷ 通过 ESG 线上自我诊断服务 /
ESG 诊断评估提供改进报告
 - ▷ 举办 ESG 基础·深化培训及会议等
- 通过 ESG 力量强化(Level Up),
实现中小企业的 ESG 经营内在化,
并提高企业价值
- ▷ 开展中小企业的 ESG 深度咨询,
帮助获得国际认证等

出口支援本部

支援中小企业的创新发展
强化全球出口竞争力。



**构建数字化的
出口平台。**

- 通过支援基础设施的数字化转型(DX),
扩大出口底盘
- ▷ 引领基于“GBC 线上出口支援平台 (gbcprime)”
的中小企业出口支援生态系统的数字化
 - ▷ 扩大数字化 GBC 组织,
以完成全球线上·线下网络建设
 - ▷ 通过引进 GBC 联动分阶段支援项目,
实现出口支援体系的数字化转型(DX)



**强化顺应
新营商环境的
出口竞争力。**

- 积极推动海外营销,
以顺应全球营商环境并扩大出口
- ▷ 促进符合数字化、ESG 等全球问题与营商
环境变化的海外营销
 - ▷ 根据急剧变化的营商环境, 推动市场多元
化及多种出口支援项目
 - ▷ 举办更多的战略市场 (东盟、印度、中等等)
海外 G-FAIR
 - ▷ 通过营销初期企业的出口、内需、
投资综合支持平台, 举办 G-FAIR KOREA



**支援定制型
全球市场的
进军。**

- 考量道内中小企业的
出口有望地区与战略进军地区,
实现全球市场进军服务的多元化
- ▷ 按战略市场举办定制型海外展会团体馆,
并提供海外展会个别参展支持
 - ▷ 扩充以 K-医疗生物、K-食品等有望产业为
中心的贸易促进团
 - ▷ 新成长产业、为保有有望技术的中小企业
进军海外及招商引资提供支持

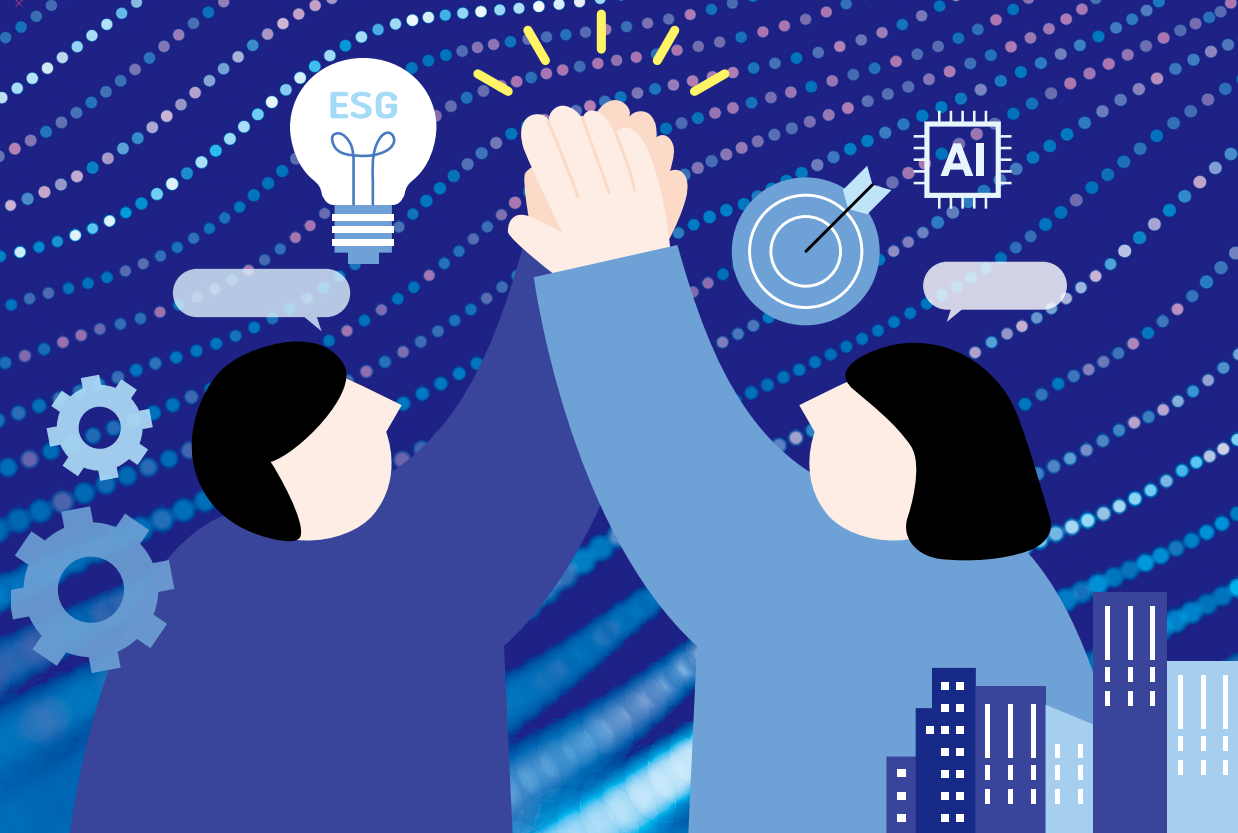


**发掘出口
有望企业
并强化力量。**

- 从出口准备过程到数字贸易阶段,
提供用于强化道内出口企业力量的一
站式海外营销支持
- ▷ 提供定制型咨询支持并强化营销力量,
以促进处于出口起步阶段企业的海外进军
 - ▷ 通过支援出口企业的物流费用,
解决因全球供应链引发的出口物流问题
 - ▷ 发掘面向道内弱势群体的贸易专家,
为增强中小企业出口竞争力奠定基础

积极推进经营创新
以成为超一流 GBSA。

4



以超一流 GBSA 经营创新
奠定企业的创新伙伴地位。



引领 ESG 经营,加强与顾客间的交流,
指明京畿道中小企业的发展方向。

收集道内民众意见,
引领公共机构与中小企业的 ESG 经营创新



加强数字化经营,
跻身为绩效导向型的公共机构。

引进应用 ChatGPT 机器人等最尖端的业务系统,
构建高效的绩效创造体系



确保最高水平的专业力量,
引领道内公共部门创新。

确保 AI、半导体等未来新产业领域专业力量,
推动创新



通过安全、连接的以现场为中心的经营,
奠定值得信赖的公共机构的地位。

通过负责任的经营,
跃身为履行社会责任的超一流公共机构

企业无界， GBSA 亦无界

冲出京畿道, 与世界市场建立信任的 GBSA
不会安于现状, 我们将与企业携手,
竭尽所能, 扩大版图。



[GBSA 韩国基地现状](#)

[GBSA 海外办公室现状](#)

[京畿道现状](#)

GBSA

韩国基地现状

GBSA Local Offices

GBSA 随时随地
常伴中小企业左右。



韩国基地联系方式

所在地(市)	基地及接触点	地址	电话号码
高阳市	京畿风险创业支援中心(高阳)	高阳市一山区无穷花路 20-38 罗德奥塔楼 5 层	82-31-903-9771
南杨州市	京畿风险创业支援中心(南杨州)	南杨州市别内 2 路 74, JS 塔楼 2 层	82-31-830-8511
	全球 R&D 中心	城南市盆唐区大旺板桥路 712 号街 22	82-31-739-7114
	初创园区	城南市盆唐区板桥路 289 号街 20	82-31-5171-5114
	数字化开放实验室	城南市盆唐区板桥路 289 号街 20, 1 栋 3 层	82-31-710-8717
城南市	京畿创造经济创新中心	城南市盆唐区大旺板桥路 645 号街 12	82-31-776-4840
	京畿风险创业支援中心(板桥)	城南市盆唐区城南大路 779 号街 6 KT 盆塘大厦 1 层	82-31-830-8621
	京畿初创实验室(板桥)	城南市盆唐区板桥路 289 号街 20, 初创园区 1 栋 8 层、2 栋 6 层	82-31-830-8630
河南省	创业创新空间(东部圈域)	河南省黔丹山路 239	82-31-830-8547
广州市	东部圈域中心(广州)	京畿道广州市五浦邑新岷路 113 (五浦农协新岷分行)3 层	82-31-830-8566
水原市	京畿道经济科学振兴院(总院)	水原市灵通区光教路 107	82-31-259-6000
	京畿风险创业支援中心(水原)	水原市灵通区光教路 156 光教商务中心 4 层	82-31-307-1212
	京畿 SW 前景展望中心(水原)	水原市灵通区光教路 107 研究楼负 1 层	82-31-259-6211
	生物中心	水原市灵通区光教路 147 生物中心	82-31-888-6118
	京畿初创实验室(水原)	水原市灵通区光教路 156 光教商务中心 6 层	82-31-8064-1950
	创业养成中心	水原市灵通区光教路 107 创业养成楼	82-31-259-6187
	京畿 R&DB 中心	水原市灵通区光教路 147 京畿 R&DB 中心	82-31-259-6000
	新产品开发中心(水原)	水原市灵通区光教路 107 研究楼负 1 层	82-31-259-6156
始兴市	西部圈域中心(始兴)	始兴市产技大学路 237, 韩国工科大学始兴商务中心 1 层	82-31-432-2400
安山市	Station-G(安山)	安山市檀园区中央大路 784	82-31-830-8642
安城市	南部圈域中心(安城)	安城市飞龙 5 街 30, 韩京大学产学合作馆 1 层	82-31-672-3589
安养市	创业创新空间(西南部圈域)	安养市万安区安养路 111, 京畿研成大学风险中心 11~14 层	82-31-830-8661
杨州市	京畿纤维营销中心(杨州)	杨州市平和路 1215, 207 号(办公室)、508 号(设计室、展销厅)	82-31-830-3631
	京畿风险创业支援中心(议政府 1)	议政府市望月路 18-26	82-31-830-8505
	京畿风险创业支援中心(议政府 2)	议政府市新兴路 234 CRC 大厦 7 层	82-31-830-8520
	新产品开发中心(议政府)	议政府市产团路 76 号街 93, 1 层	070-7775-4093
议政府市	京畿 SW 前景展望中心(议政府)	议政府市产团路 76 号街 93, 1 层	82-31-853-7992
平泽市	南部圈域中心(平泽办事处)	平泽市平泽路 149 平泽商会议事所 1 层	82-31-651-7161
抱川市	北部圈域中心(抱川)	抱川市苏屹邑松隅里 62, 8 层	82-31-850-7100

一眼看尽！简单快速
了解中小企业支援信息
egbiz
www.egbiz.or.kr




GBSA 海外办公室现状


Overview of GBSA's Overseas Offices


GBSA 致力于提升中小企业实力，
将京畿道的经济版图扩张到世界各地。



 **京畿商务中心(14 个国家/地区, 19 处)**
GBC, Gyeonggi Business Center

GBC 通过为市场前景良好但当地网络不足的
中小企业充当海外分公司的角色，
提供从发掘客户到交易成交的全程支持。

※  : 数字化 GBC

 **京畿纤维营销中心(2 个国家/地区, 3 处)**
GTC, Gyeonggi Textile Marketing Center

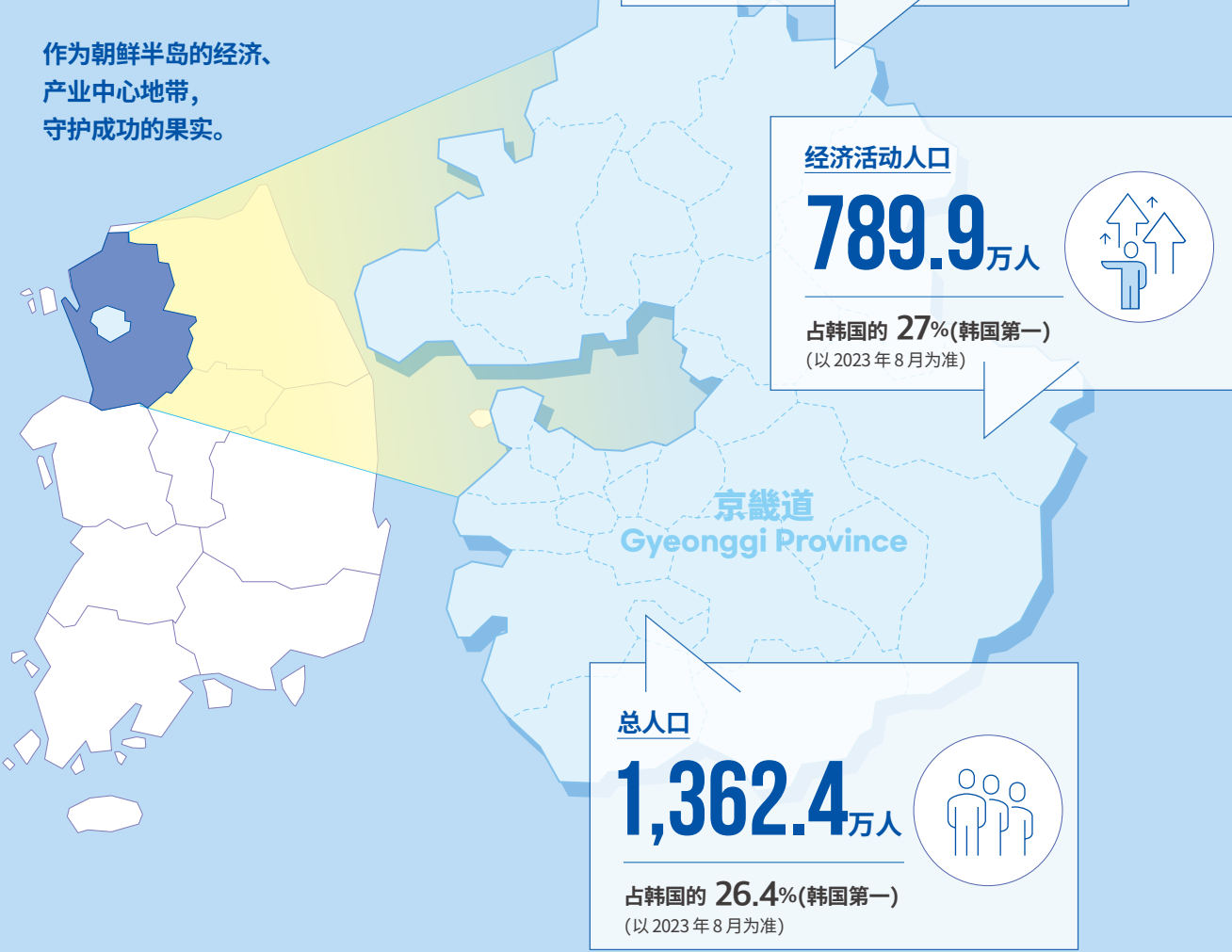
提供发掘买家、代为参展等出口业务支持，
以鼓励京畿道内纤维企业的海外营销。

京畿道现状

Overview of Gyeonggi Province

韩国京畿,前路一片光明。
作为韩国最大的地方政府,
京畿道引领着经济的发展-
引领 IT、生物、健康等第四次工业革命,
创造韩国 60% 以上的就业岗位,
是名副其实的东北亚经济中心,
正昂首迈向更广阔的未来。

作为朝鲜半岛的经济、
产业中心地带,
守护成功的果实。



作为首都圈的
巨大消费市场,
向东北亚中心延伸。

- ▶ 16 亿人口的机遇之地,
在东北亚地区竞争力十足
- ▶ 崛起为 与 EU/NAFTA 齐名的世界三
大贸易区之一

作为最优质的业务合作伙伴,
促进与京畿道地区企业间的
多种合作。

- ▶ 韩国全球大企业的总部所在地
(三星电子、SK 海力士、KT、双龙汽车等)
- ▶ 大企业相关合作企业的所在地

研发人才

占韩国的 33.5%
*以 2020 年为准
(韩国第一)

250,652 人

总研发费用

占韩国的 50.5%
*以 2020 年为准
(韩国第一)

470,450 亿韩元

